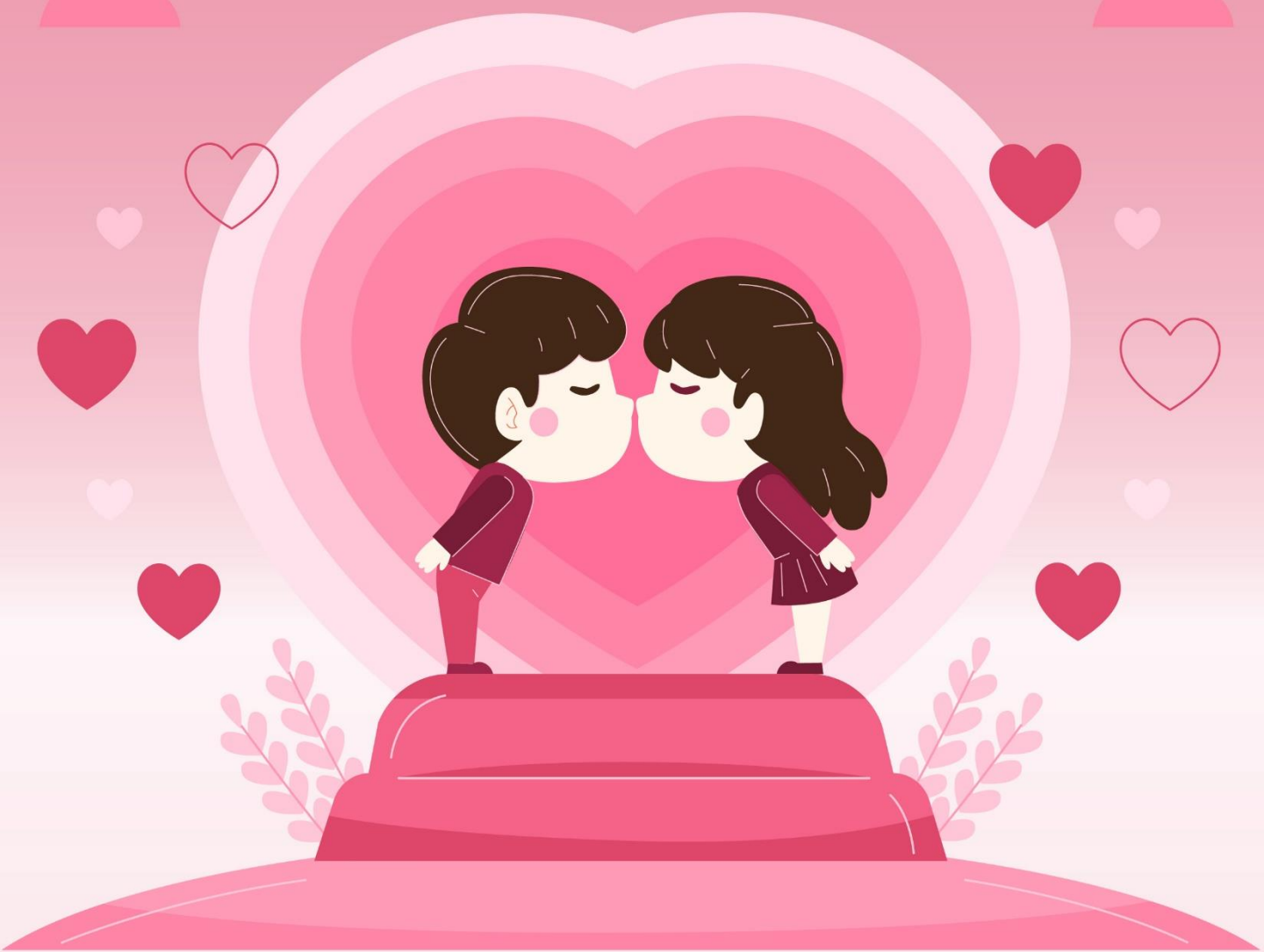


วันจูบสากล

International
Kiss Day



KU-eMagazine

July 2023 issue ฉบับเดือนกรกฎาคม 2566

วันจูบสากล (World Kissing Day) 6 กรกฎาคม มาร่วมส่งต่อความรู้สึกดี ๆ ให้แก่กันด้วยรอยจูบที่สื่อความหมายมากกว่าแค่คำว่า “รัก” ในขณะที่การจูบเป็นสัญลักษณ์แห่งความใกล้ชิดที่แพร่หลายไปทั่วโลก อีกทั้งยังช่วยพัฒนาธรรมชาติของการจูบเข้าเป็นส่วนหนึ่ง ในการแสดงออกซึ่งมิตรภาพ นอกเหนือไปจากจูบของคนรัก แต่ไม่ว่าจะความหมายใด การจูบนั้นก็ได้ออบความรู้สึกดี ๆ แก่กันระหว่างคนสองคนเสมอ

เคยมีนักมานุษยวิทยา และนักวิทยาศาสตร์ที่ได้พยายามเอ่ยถึงทฤษฎีการจูบด้วยกันถึง 2 ทฤษฎี โดยทฤษฎีแรกมองว่า การจูบนั้นเป็นพฤติกรรมที่พัฒนามาจากการบ้วนอาหารจากแม่สู่ลูก โดยใช้ริมฝีปาก ขณะที่อีกทฤษฎีหนึ่งมองว่า การจูบนั้นเป็นสัญชาตญาณของมนุษย์ที่มีมาตลอดประวัติศาสตร์ของมนุษยชาติแล้ว แถมยังมีข้อมูลบ่งชี้อีกว่า คนมากถึง 2 ใน 3 บนโลก มักจะเอียงคอไปด้านขวาขณะที่จูบ

และเพื่อย้ำเตือนให้เราได้รำลึกถึง ความหอมหวาน เชิญชวนเราให้มอบความรู้สึกดี ๆ สู่นกอบข้างอีกครั้ง วันจูบโลก (World Kissing Day) ซึ่งยังรู้จักกันในชื่อ วันจูบสากล (International Kissing Day) จึงได้ถือกำเนิดขึ้นในสหราชอาณาจักร โดยถือเอาวันที่ 6 กรกฎาคม เป็นวันจูบสากล ก่อนที่ความนิยมในวันดังกล่าวจะแพร่หลายไปทั่วโลก และได้เชิญชวนให้คู่รักทั้งหลายมากระชับริมฝีปากกันให้แนบแน่น ส่งต่อความรู้สึกดี ๆ และรสสัมผัสที่หวานหอมแก่กันและกันในวันนี้

นอกเหนือไปจากคู่รักแล้ว ในบางวัฒนธรรมเรายังสามารถใช้การจูบเพื่อสื่อความหมายดี ๆ สู่คนสำคัญของเราได้เช่นกัน เช่น การจูบเบา ๆ ที่แก้มเพื่อกระชับมิตรภาพดี ๆ ใช้การจูบเพื่อแทนคำอวยพร จูบเบา ๆ ที่มีมือแทนการทักทาย การใช้จูบแสดงความเคารพ หรือแม้แต่การจูบระหว่างแม่และลูกที่แม่ไม่ต้องเอ่ยคำใด ก็บอกได้เป็นอย่างดีว่าเรารักกันขนาดไหน ด้วยเหตุนี้เองทำให้ทุก ๆ คนสามารถร่วมเฉลิมฉลองไปกับวันจูบโลกได้ ไม่ว่าจะเป็เพศหรือวัยใด รวมถึงจะโสดหรือไม่ก็ตาม

หลาย ๆ ท่านทราบกันหรือไม่ว่า ในโลกของเรายังมีการบันทึกสถิติการจูบไว้ด้วยในหลายโอกาส โดยได้ค้นพบว่า ผู้ที่สร้างสถิติจูบได้นานที่สุดในประวัติศาสตร์ก็ไม่ใช่ใครอื่น หากแต่เป็นคู่รักชาวไทย ซึ่งสร้างสถิติการจูบไว้ยาวนานถึง 58 ชั่วโมง 35 นาที และ 58 วินาที ในการแข่งจูบระหว่างวันที่ 12-14 กุมภาพันธ์ 2556 นั่นเอง




แหล่งข้อมูล <https://highlight.kapook.com/view/139124>

July 2023 ฉบับเดือนกรกฎาคม 2566


Care & Share :	3-4
- แจ้งลบบัญชี KU Webex ของนิสิตที่จบการศึกษา และพ้นสถานภาพ	
- ประกาศปรับปรุงประสิทธิภาพเครือข่ายไร้สาย KUWiN	
- น้อมสำนึกในพระมหากรุณาธิคุณ รัชกาลที่ 8 ทรงหว่านข้าว ณ เกษตรกลาง บางเขน	
ข่าวและกิจกรรมของ มก. :	5-6
- ขอแสดงความยินดีกับอธิการบดี มก. ในโอกาสได้รับรางวัล “คนโคราชเกียรติยศ”	
- มก. ขอเชิญเป็นเจ้าของนาฬิกา SEIKO 80 KU	
- มก. จัดพิธีถวายพระพรชัยมงคล เนื่องในวันเฉลิมพระชนมพรรษาสมเด็จพระราชินี	
- โครงการประชุมสัมมนาอาจารย์ ประจำปี 2566	
ข่าวและกิจกรรมของ สบค. :	7-8
- ผู้อำนวยการ สบค. แสดงความยินดีเนื่องในวันคล้ายวันสถาปนาคณะอุตสาหกรรมเกษตร ครบรอบปีที่ 43	
- ผู้อำนวยการ สบค. และบุคลากร เยี่ยมชมดูงานการไฟฟ้าส่วนภูมิภาค	
- ผู้อำนวยการ สบค. และบุคลากร เข้าร่วมพิธีถวายพระพรชัยมงคล เนื่องในวันเฉลิมพระชนมพรรษาสมเด็จพระราชินี	
- ผู้ช่วยผู้อำนวยการ สบค. ร่วมงานวันปัจฉิมนิเทศนิสิตฝึกงาน	
- ผู้อำนวยการ สบค. และบุคลากร เยี่ยมชมดูงานหอประวัติ มก.	
KNOWLEDGE :	9
- คอลเลกเตอร์รถสูงเท่าไรถึงอันตราย มีอาการแสดงใหม่ที่เราหมั่นในเลือดสูง	
เกษตรนวัตกรรม :	10
- “ผู้เลี้ยงจิ้งหรีดอัตโนมัติ” มก. ได้รับรางวัลเหรียญทอง ในเวทีการประกวดนวัตกรรมที่ไปแลนด์	
InfoGraphic :	11
- เตือนภัย! แมงกะพรุนพิษมีฤทธิ์ถึงตาย	
พระราชกรณียกิจ :	12
- ในหลวง-พระราชินี เสด็จฯ ไปในการพระราชพิธีเฉลิมพระชนมพรรษาพระราชินี	



ที่ปรึกษา
 รศ. ยืน ภู่วรวรรณ ผู้ทรงคุณวุฒิพิเศษสำนักบริการคอมพิวเตอร์
 รศ. สุรศักดิ์ สงวนพงษ์ ที่ปรึกษาสำนักบริการคอมพิวเตอร์
 รศ. ดร. ธงชัย สุวรรณสิขณีย์ ที่ปรึกษาสำนักบริการคอมพิวเตอร์
 รศ. ดร. อนันต์ ผลเพิ่ม ผู้อำนวยการสำนักบริการคอมพิวเตอร์
 ผศ. ดร. อภิรักษ์ จันทร์สร้าง รองผู้อำนวยการสำนักบริการคอมพิวเตอร์
 ผศ. ดร. อุษษา สัมมาพันธ์ รองผู้อำนวยการสำนักบริการคอมพิวเตอร์
 ดร. วิชัช ตั้งตรงไพโรจน์ ผู้ช่วยผู้อำนวยการสำนักบริการคอมพิวเตอร์
 บรรณาธิการ : นายพงศ์กร แสงวงศ์กร
 กองบรรณาธิการ : นางศศิธร พูนเพิ่มศิริ นางอนิมา สุวรรณภาวิชาติ นางกรรณแก้ว อามาตย์เสนา นายณัฐกร นกแก้ว นางสุนิสา สิงห์แก้ว นายอติรัตน์ วิจิตสงคราม นายชัยวัฒน์ แซ่ลิ้ม และนายธนพล สุขจิตต์
 สำนักบริการคอมพิวเตอร์ มหาวิทยาลัยเกษตรศาสตร์ เลขที่ 50 ถนนงามวงศ์วาน แขวงลาดยาว เขตจตุจักร กรุงเทพฯ 10900 โทร 0-2562-0951-6 ต่อ 622989
 HELPDESK โทร 622541-3, 622999
 e-Mail บรรณาธิการ pongakorn.s@ku.ac.th



webex
by CISCO





**แจ้งลบบัญชี KU Webex
ของนิสิตที่ จบการศึกษาและพ้นสถานภาพ**

เรียน ผู้ใช้งาน ku webex
สำนักบริการคอมพิวเตอร์ จะดำเนินการลบบัญชีผู้ใช้งาน
KU Webex ของนิสิตที่จบการศึกษาและพ้นสถานภาพ
ออกจาก <https://ku-edu.webex.com>
ใน **วันที่ 15 มิถุนายน 2566** เพื่อส่งต่อสิทธิ์ให้กับนิสิตใหม่

ดังนั้น ขอให้ผู้ใช้งานสำรองข้อมูลการประชุมทั้งหมด
ที่ได้บันทึกไว้รอดด้วย ทั้งนี้บัญชีที่ถูกลบแล้วจะ
ไม่สามารถกู้คืนข้อมูลได้

ขอภัยในความไม่สะดวก มา ณ ที่นี้



KUWiN

**ประกาศปรับปรุง
ประสิทธิภาพ
เครือข่ายไร้สาย KUWiN**

ผลกระทบต่อ ผู้ใช้งานเครือข่ายไร้สาย
วิทยาเขตบางเขน จะใช้งาน
ไม่ได้ในช่วงเวลาดังกล่าว และ
ตั้งแต่เช้าวันเสาร์ ที่ 17 มิ.ย. 66 เป็นต้นไป
ผู้ใช้งาน "KUWiN" ทุกท่าน ต้องทำการ
"กดลืม" หรือ "Forget This Network"
และ เชื่อมต่อ KUWiN ใหม่ อีกครั้ง
(ทำเพียงครั้งเดียว)
มิฉะนั้นจะไม่สามารถใช้งานได้

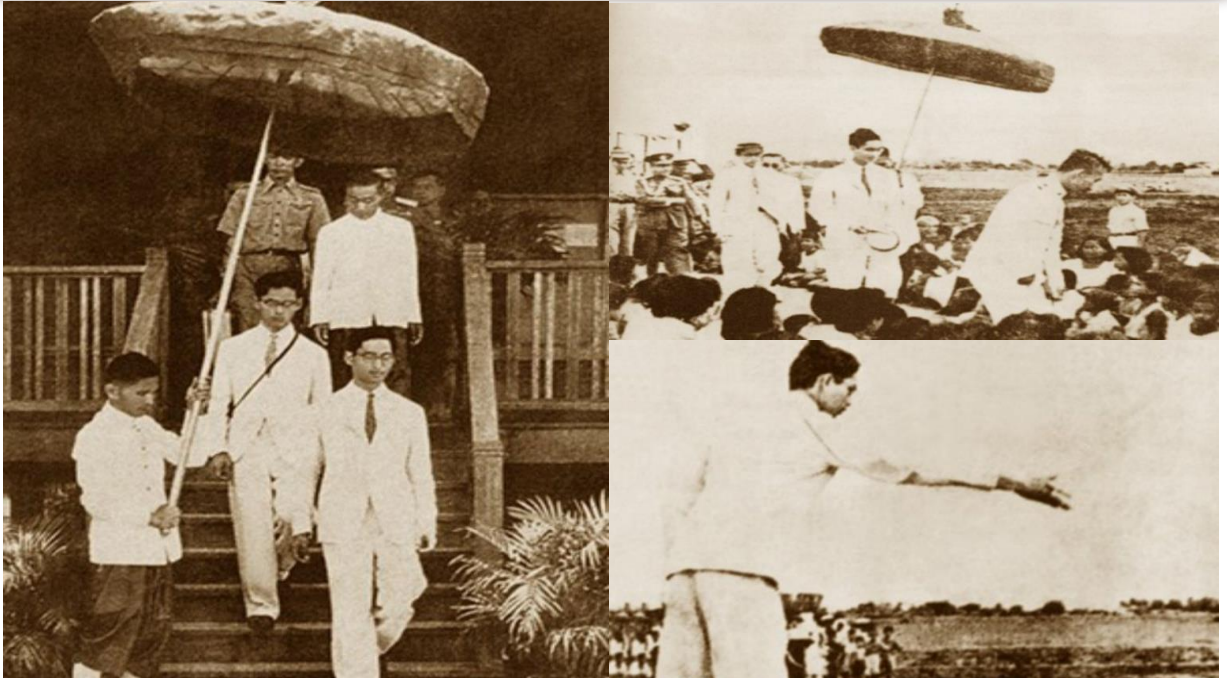
[ในวันศุกร์ที่ 16 มิ.ย. 66
23.00 - 23.30 น. ปิดบริการเพื่อปรับปรุง
ระบบเครือข่ายไร้สาย]

คู่มือการเชื่อมต่อสัญญาณ
<https://kuwin.ku.ac.th>
จึงเรียนมาเพื่อโปรดทราบและขอภัยในความไม่สะดวก
หากแล้วเสร็จก่อนเวลา จะเปิดให้บริการตามปกติ

www.facebook.com/ocsku
<https://ocs.ku.ac.th>



น้อมสำนึกในพระมหากรุณาธิคุณ รัชกาลที่ 8 ทรงหว่านข้าว ณ เกษตรกลาง บางเขน



ประเทศไทย มีภูมิปัญญาอันเนื่องมาจากการปลูกข้าวและมีข้าวเป็นอาหารหลัก สืบมาเป็นเวลาช้านาน ในวันที่ 23 มิถุนายน พ.ศ. 2552 คณะรัฐมนตรีมีมติกำหนดให้วันที่ 5 มิถุนายนของทุกปี เป็นวันข้าวและชาวนาแห่งชาติ เนื่องจากวันที่ 5 มิถุนายน พ.ศ. 2489 พระบาทสมเด็จพระปรเมนทรมหาอานันทมหิดล พระอัฐมรามาธิบดินทร รัชกาลที่ 8 เสด็จพระราชดำเนินพร้อมด้วย สมเด็จพระอนุชา (พระบาทสมเด็จพระปรเมนทรมหาภูมิพลอดุลยเดช รัชกาลที่ 9) ทอดพระเนตรการทำนาและกิจการของมหาวิทยาลัยเกษตรศาสตร์ ทั้งได้ทรงหว่านข้าวด้วยพระองค์เองในแปลงนาหลังตึกขาว (ปัจจุบันคือตึกพีชพรรณของกรมวิชาการเกษตร) ณ เกษตรกลางบางเขน นับเป็นพระมหากรุณาธิคุณที่ได้พระราชทานต่อพสกนิกรชาวไทยและข้าวไทย เป็นวาระสำคัญแห่งประวัติศาสตร์ของกิจกรรมข้าวไทย และยังเป็นพระราชกรณียกิจสุดท้ายในแผ่นดินของพระบาทสมเด็จพระปรเมนทรมหาอานันทมหิดล พระอัฐมรามาธิบดินทร รัชกาลที่ 8 ที่คนไทยขอน้อมเกล้า ฯ รำลึกถึง

ต่อมา วันที่ 12 พฤษภาคม พ.ศ. 2558 คณะรัฐมนตรีได้มีมติเห็นชอบให้วันที่ 9 มิถุนายนของทุกปี ซึ่งเป็นวันคล้ายวันสวรรคตของรัชกาลที่ 8 เป็นวันรัฐพิธี โดยไม่ถือเป็นวันหยุดราชการ ทั้งนี้ เพื่อเป็นการรำลึกถึงพระมหากรุณาธิคุณและเทิดพระเกียรติ โดยจะมีพิธีถวายราชสักการะพระบาทสมเด็จพระปรเมนทรมหาอานันทมหิดล พระอัฐมรามาธิบดินทร บริเวณพระบรมราชานุสาวรีย์ รัชกาลที่ 8 ดังนั้น วันที่ 9 มิถุนายน พ.ศ. 2558 จึงถือว่าเป็นวันรัฐพิธีเป็นปีแรก โดยไม่ถือเป็นวันหยุดราชการ ซึ่งหน่วยงานภาครัฐและหน่วยงานที่เกี่ยวข้อง จะพร้อมใจกันมาวางพวงมาลา ถวายราชสักการะพระบาทสมเด็จพระปรเมนทรมหาอานันทมหิดล พระอัฐมรามาธิบดินทร ณ บริเวณพระบรมราชานุสาวรีย์ รัชกาลที่ 8

ขอเชิญผู้สนใจร่วมชมนิทรรศการออนไลน์ วันที่ 5 มิถุนายน วันสำคัญของมหาวิทยาลัยเกษตรศาสตร์และของชาติ ได้ที่ <http://158.108.80.14/pic-exhibition.php?id=7>



ขอแสดงความยินดีกับ

ดร.จรัล วัชรินทร์รัตน์
อธิการบดีมหาวิทยาลัยเกษตรศาสตร์

ในโอกาสได้รับ

รางวัลคนโคราชเกียรติยศ

ประเภทผู้ทำคุณประโยชน์ต่อจังหวัดนครราชสีมาหรือประเทศ

๑ ศตวรรษ มหาวิทยาลัยราชภัฏนครราชสีมา

จัดทำโดย งานสื่อสารองค์กร มก.
PublicRelations.KU Kasetart_ku KU Channel Kasetartu



มหาวิทยาลัยเกษตรศาสตร์
ขอเชิญเป็นเจ้าของนาฬิกา SEIKO 80 KU

ขั้นตอนการสั่งซื้อนาฬิกาที่ระลึก 80 ปี มก.

เข้าเว็บไซต์ kuwatch.ku.ac.th เท่านั้น

คลิกสั่งซื้อนาฬิกา

เลือกเลขประจำตัวเรือน (Serial Number), รหัสข้อมูล Email และชื่อ-นามสกุลผู้สั่งซื้อ กด "สั่งซื้อนาฬิกา" จะเข้าสู่เว็บไซต์การสั่งซื้อ (kubookol.com)

ขั้นตอนการสั่งวางนาฬิกาที่ระลึก 80 ปี มก

เข้าเว็บไซต์ kuwatch.ku.ac.th เท่านั้น

คลิกสั่งซื้อนาฬิกา

เลือกเลขประจำตัวเรือน (Serial Number), รหัสข้อมูล Email และชื่อ-นามสกุลผู้สั่งซื้อ กด "ทำการจอง"

ตรวจสอบ Email ของท่าน จะพบรายการยืนยันการจองพร้อมหมายเลขประจำตัวเรือน และดำเนินการ "สั่งซื้อนาฬิกา" ภายใน 12 ชั่วโมง เพื่อเข้าสู่เว็บไซต์การสั่งซื้อ (kubookol.com) หากเกิน 12 ชั่วโมงการจองของท่านจะถูกยกเลิกโดยอัตโนมัติ

ท่านจะได้รับ Email แจ้งวันในการรับนาฬิกาภายในเดือน มกราคม 2567

ราคา **13,980** บาท

รายได้หลังหักค่าดำเนินการนำไปสมทบสร้างโรงพยาบาลมหาวิทยาลัยเกษตรศาสตร์

เปิดระบบการสั่งซื้อ/จอง 1 มิถุนายน 2566 เวลา 9.00 น. เป็นต้นไป
ที่ www.kuwatch.ku.ac.th



ข้อมูลสินค้า

1. นาฬิกาเป็นระบบ Automatic เครื่อง 4R36 สำรองพลังงานได้ทั้งจากการสวมใส่ หรือการใช้งานแบตเตอรี่
2. เครื่องเก็บสำรองพลังงานได้สูงสุด 41 ชั่วโมง
3. กระจกหน้าปัด Hardlex crystal
4. ตัวเรือนและสาย stainless steel
5. LumiBrite เรืองแสงชัดเจนในที่แสงน้อย
6. ช่องแสดงวันในสัปดาห์และวันที่อยู่ตำแหน่ง 3 นาฬิกา
7. ฝาหลังเปลือยมองเห็นกลไกการทำงานของตัวเครื่อง
8. ประสิทธิภาพการกันน้ำ 10 บาร์
9. ความกว้างตัวเรือน 42.5 มิลลิเมตร
10. ความหนาตัวเรือน 13.38 มิลลิเมตร
11. น้ำหนักตัวเรือนรวมสาย 170 กรัม

มก. จัดพิธีถวายพระพรชัยมงคลพระบาทสมเด็จพระราชินี

มหาวิทยาลัยเกษตรศาสตร์ จัดพิธีลงนามถวายพระพรชัยมงคล เนื่องในโอกาสวันเฉลิมพระชนมพรรษาสมเด็จพระนางเจ้าสุทิดา พัชรสุธาพิมลลักษณ พระบรมราชินี 3 มิถุนายน 2566 เมื่อวันศุกร์ที่ 2 มิถุนายน 2566 ณ ห้องประชุมสุธรรม อารีกุล อาคารสารนิเทศ 50 ปี มหาวิทยาลัยเกษตรศาสตร์ บางเขน ชมภาพเพิ่มเติมได้ที่ <https://pr.ku.ac.th/web/gallery/detail/490>



โครงการประชุมสัมมนาอาจารย์ ประจำปี 2566

โครงการประชุมสัมมนาอาจารย์มหาวิทยาลัยเกษตรศาสตร์ ประจำปี ๒๕๖๖

ในโอกาสเฉลิมฉลอง **80 ปี** **กสออบ** มหาวิทยาลัยเกษตรศาสตร์

เรื่อง **มหาวิทยาลัยเกษตรศาสตร์ : การพัฒนาการศึกษาสู่การขับเคลื่อนประเทศไทย**

วันศุกร์ที่ ๙ มิถุนายน พ.ศ. ๒๕๖๖
ณ ห้องประชุมสุธรรม อารีกุล ชั้น ๑ อาคารสารนิเทศ ๕๐ ปี มก. บางเขน และห้องประชุมวิทยาเขต
ถ่ายทอดผ่าน **Nontit Live** และโปรแกรม **Cisco Webex Meetings**

๐๘.๕๕ - ๐๙.๓๐
พิธีเปิด การประชุมสัมมนาอาจารย์ ประจำปี ๒๕๖๖ และ
การมอบนโยบายพัฒนามหาวิทยาลัยเกษตรศาสตร์
โดย ดร.บวรวิทย์ วัชรินทร์รัตน์
อธิการบดีมหาวิทยาลัยเกษตรศาสตร์

๐๙.๓๐ - ๑๐.๑๕
การบรรยายพิเศษ เรื่อง **มหาวิทยาลัยเกษตรศาสตร์ : การพัฒนาการศึกษาสู่การขับเคลื่อนประเทศไทย**
โดย ดร.กฤษณพงศ์ กีรติกร
นายกสภามหาวิทยาลัยเกษตรศาสตร์

๑๐.๑๕ - ๑๑.๓๐
การอภิปราย เรื่อง **บทบาทอาจารย์สถาบันอุดมศึกษา ในการเปิดโลกแห่งการเรียนรู้ใหม่ด้วย AI**

คุณณัฐวัฒน์ อรวิวัฒน์
ประธานกรรมการ
บริษัท กรุ๊ป ดี จำกัด

ดร.ปิยฉวี เหล่าบัณฑิตนา
ผู้อำนวยการฝ่ายการนิสิต
มหาวิทยาลัยเกษตรศาสตร์

รศ.ดร.อภิรุทธ์ สัตย์
ภาควิชาเทคโนโลยีการศึกษา
คณะศึกษาศาสตร์ มหาวิทยาลัยศิลปากร

ดำเนินรายการโดย รศ.ประนงเดช นิลสุปต์
รองอธิการบดีฝ่ายเทคโนโลยีดิจิทัล มหาวิทยาลัยเกษตรศาสตร์

๑๑.๓๐ - ๑๒.๐๐ น.
รองอธิการบดีฝ่ายวิชาการรับฟังความคิดเห็นเพื่อการพัฒนาบนด้านวิชาการ
รศ.ดร.สดาวลัย พวงจันทร์

ผู้อำนวยการ สบค. แสดงความยินดีเนื่องในโอกาสวันคล้ายวัน สถาปนาคณะอุตสาหกรรมเกษตร ครบรอบปีที่ 43

เมื่อวันพุธที่ 24 พฤษภาคม พ.ศ. 2566 เวลา 10.00 น. รศ. ดร.อนันต์ ผลเพิ่ม ผู้อำนวยการสำนักบริการคอมพิวเตอร์ พร้อมด้วยบุคลากรสำนักบริการคอมพิวเตอร์ มอชบ กระเข้าร่วมแสดงความยินดีแก่ รศ. ดร.อนุวัตร แจ่มชัด เนื่องในวันคล้ายวันสถาปนาคณะ อุตสาหกรรมเกษตร ครบรอบปีที่ 43 ณ คณะ อุตสาหกรรมเกษตร มหาวิทยาลัยเกษตรศาสตร์



ผู้อำนวยการ สบค. และบุคลากร เยี่ยมชมงานการไฟฟ้าส่วนภูมิภาค

วันพฤหัสบดีที่ 1 มิถุนายน 2566 เวลา 13.00-16.00 น. รศ. ดร.อนันต์ ผลเพิ่ม ผู้อำนวยการสำนัก บริการคอมพิวเตอร์ พร้อมด้วยผู้บริหารและบุคลากร สำนักบริการคอมพิวเตอร์ เข้าศึกษาเยี่ยมชมงาน และแลกเปลี่ยนความคิดเห็นด้านการบริหารจัดการ การเฝ้าระวังความมั่นคงปลอดภัยระบบเทคโนโลยี สารสนเทศและการสื่อสาร Security Operations Center (SOC) และระบบ Cyber Security ณ การไฟฟ้า ส่วนภูมิภาค



ผู้อำนวยการ สบค. และบุคลากร เข้าร่วมพิธีถวายพระพรชัยมงคล เนื่องในวันเฉลิมพระชนมพรรษาสมเด็จพระราชินี

เมื่อวันศุกร์ที่ 2 มิถุนายน 2566 เวลา 9.00 น. รศ.ดร.อนันต์ ผลเพิ่ม ผู้อำนวยการสำนักบริการคอมพิวเตอร์ พร้อมทั้งผู้บริหารและบุคลากรสำนักบริการคอมพิวเตอร์ เข้าร่วมพิธีถวายพระพรชัยมงคล เนื่องในโอกาสวันคล้ายวันพระชนมพรรษา สมเด็จพระนางเจ้าสุทิดา พัชรสุธาพิมลลักษณ พระบรมราชินี ณ ห้องประชุมสุธรรม อารีกุล ชั้น 1 อาคารสารนิเทศ 50 ปี มหาวิทยาลัยเกษตรศาสตร์



ผู้ช่วยผู้อำนวยการ สบค. ร่วมงานปัจฉิมนิเทศนิสิตฝึกงาน

เมื่อวันอังคารที่ 2 มิถุนายน พ.ศ. 2566 เวลา 10.00 น. ดร.วิรัช ตั้งตรงไพโรจน์ ผู้ช่วยผู้อำนวยการสำนักบริการคอมพิวเตอร์ เข้าร่วมปัจฉิมนิเทศ และมอบประกาศนียบัตร แก่ นิสิตฝึกงาน ประจำปี 2565 ณ ห้องประชุมใหญ่ 708 ชั้น 7 อาคารสำนักบริการคอมพิวเตอร์



ผู้อำนวยการ สบค. และบุคลากรเยี่ยมชมดูงานหอประวัติ มก.

เมื่อวันศุกร์ที่ 16 มิถุนายน 2566 เวลา 9.30-11.30 น. รศ. ดร.อนันต์ ผลเพิ่ม ผู้อำนวยการสำนักบริการคอมพิวเตอร์ พร้อมด้วยบุคลากร เข้าเยี่ยมชมศึกษาดูงานหอประวัติ มก. เพื่อนำรูปแบบการเก็บรักษาวัตถุ สิ่งของ เรื่องราว ความเป็นมาในอดีต พร้อมรูปแบบการนำเสนอห้องนิทรรศการแบบถาวร และแบบ Interactive ที่ทันสมัย มาเป็นต้นแบบในการจัดตั้งพิพิธภัณฑ์คอมพิวเตอร์ของ สบค.



คอเลสเตอรอลสูงเท่าไรถึงอันตราย มีอาการแสดงไหมว่าเราไขมันในเลือดสูง

คอเลสเตอรอล (Cholesterol) คือ ไขมันชนิดหนึ่งที่พบได้ในทุกเซลล์ของร่างกาย เพราะเป็นไขมันที่ร่างกายสร้างขึ้นเองได้ และเราก็สามารถรับคอเลสเตอรอลจากอาหารที่รับประทานได้เช่นกัน ซึ่งโดยปกติแล้วคอเลสเตอรอลจะมีหน้าที่สนับสนุนเซลล์ต่าง ๆ ของร่างกายให้ทำงานได้อย่างเป็นปกติ นอกจากนี้ยังถูกนำไปใช้ผลิตฮอร์โมน ย่อยวิตามินดีและสารบางชนิด เช่น กรดน้ำดี ที่อยู่ในระบบย่อยอาหาร เพื่อช่วยในการย่อยไขมัน เป็นต้น

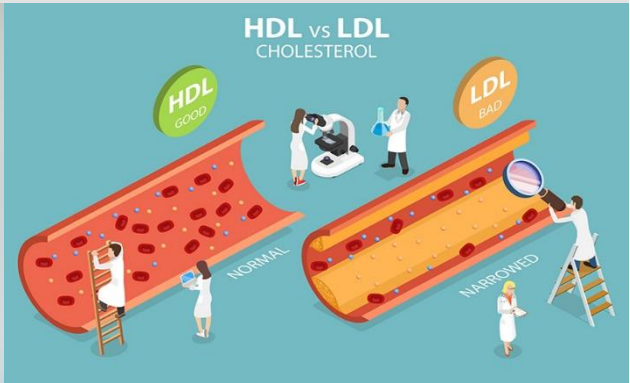
คอเลสเตอรอลแบ่งออกเป็น 2 ชนิด ได้แก่

1. คอเลสเตอรอลชนิดดี (ไขมันดี) หรือที่รู้จักกันในชื่อว่า HDL (High Density Lipoprotein) เป็นคอเลสเตอรอลที่ทำหน้าที่ขนส่งคอเลสเตอรอลและกรดไขมันจากส่วนต่าง ๆ ของร่างกายไปที่ตับ เพื่อให้ตับขับคอเลสเตอรอลส่วนเกินออกไป และป้องกันไขมันเลวเข้าไปสะสมในหลอดเลือดแดง การมีคอเลสเตอรอลชนิดนี้อยู่ในเลือดสูงจึงช่วยลดระดับไขมันที่ไม่ดี ส่งผลให้ความเสี่ยงโรคหลอดเลือดหัวใจตีบตันลดลงไปด้วย ทั้งนี้ เราสามารถรับคอเลสเตอรอลชนิดดีได้จากอาหาร เช่น นมไขมันต่ำ โยเกิร์ต ไข่ไก่ ปลา ธัญพืชที่ไม่ผ่านการขัดสี แพลกซ์ซิด ถั่วเหลือง ผักใบเขียว ถั่วเปลือกแข็งอย่างวอลนัท และอาหารที่อุดมไปด้วยไขมันโอเมก้า 3 คอเลสเตอรอลชนิดไม่ดี (ไขมันเลว)

2. LDL (Low Density Lipoprotein) เป็นคอเลสเตอรอลที่ร่างกายรับมาจากอาหารไขมันสูง อาหารให้พลังงานสูง เช่น อาหารทะเล เนื้อสัตว์ติดมัน กะทิ ชีส อาหารทอด ๆ เป็นต้น โดย LDL มีหน้าที่นำพาไขมันคอเลสเตอรอลไปใช้ยังส่วนต่าง ๆ ของร่างกาย แต่หากมีอยู่ในร่างกายมาก ๆ อาจทำให้เกิดตะกรันในหลอดเลือด ทำให้หลอดเลือดมีทางไหลเวียนโลหิตแคบลง หรือไหลเวียนไม่คล่องตัวเท่าที่ควร ซึ่งจะส่งผลให้เลือดไปเลี้ยงหัวใจไม่พอ เสี่ยงต่อการเสียชีวิตกะทันหัน หรือเป็นสโตรก (Stroke) จนอัมพฤกษ์-อัมพาตได้

ระดับคอเลสเตอรอลในร่างกายควรเป็นดังนี้ ระดับคอเลสเตอรอลชนิดดี (HDL) ในคนปกติ ไม่ควรน้อยกว่า 40 มิลลิกรัม/เดซิลิตร ค่าที่เหมาะสมคือควรมากกว่า 60 มิลลิกรัม/เดซิลิตร ระดับคอเลสเตอรอลชนิดไม่ดี (LDL) ในคนปกติ ค่าปกติคือ น้อยกว่า 100 มิลลิกรัม/เดซิลิตร ค่า 100-129 มิลลิกรัม/เดซิลิตร ถือว่าใกล้เคียงปกติ ค่า 130-159 มิลลิกรัม/เดซิลิตร ถือว่าสูงเล็กน้อย ค่า 160-189 มิลลิกรัม/เดซิลิตร ถือว่าสูง ค่ามากกว่า 190 มิลลิกรัม/เดซิลิตรขึ้นไป ถือเป็นระดับที่สูงมากและเป็นอันตรายต่อสุขภาพ

เราสามารถลดระดับไขมันและคอเลสเตอรอลชนิดไม่ดีในเลือดได้ดังนี้ หลีกเลี่ยงอาหารที่มีคอเลสเตอรอลสูง อาหารไขมันอิ่มตัว อาหารที่มีไขมันทรานส์ เช่น เนย มาร์การีน อาหารทะเล เนื้อสัตว์ติดมัน เครื่องในสัตว์ ไข่แดง ฟาสต์ฟู้ด เค้ก คุกกี้ ของทอด รับประทานอาหารที่มีไฟเบอร์สูง เช่น ผัก ผลไม้ ข้าวกล้อง ธัญพืชต่าง ๆ และแอปเปิล เป็นต้น เลือกรับประทานพืชปรุงอาหารแทนน้ำมันสัตว์ เช่น น้ำมันดอกทานตะวัน น้ำมันถั่วเหลือง เป็นต้น ควบคุมน้ำหนักตัวให้อยู่ในเกณฑ์มาตรฐาน หากน้ำหนักเกินควรลดน้ำหนักเพื่อสุขภาพที่ดี หมั่นออกกำลังกายอย่างสม่ำเสมอ อย่างน้อยสัปดาห์ละ 3-4 ครั้ง ครั้งละ 20-30 นาที งดสูบบุหรี่ เพราะการสูบบุหรี่จะไปลดระดับ HDL ลง งดเครื่องดื่มที่มีแอลกอฮอล์ หากตรวจพบว่าระดับไขมันในเลือดสูงเกินมาตรฐานและแพทย์ให้ยามา ควรรับประทานยาตามแพทย์สั่งอย่างเคร่งครัด พร้อมปรับพฤติกรรมมารับประทานอาหารควบคู่ไปด้วย





“ตู้เลี้ยงจิ้งหรีดอัตโนมัติ” มก. ได้รับรางวัลเหรียญทอง ในเวทีการประกวดนวัตกรรมที่โปแลนด์

มก. ขอแสดงความยินดีกับ ผู้ช่วยศาสตราจารย์ ดร.ปิยะพงษ์ ศรีวงษ์ราช ภาควิชาเกษตรกลวิธาน และผู้ช่วยศาสตราจารย์ ดร.ชามา อินซอน ภาควิชากีฏวิทยา คณะเกษตร มหาวิทยาลัยเกษตรศาสตร์ ได้รับรางวัลเหรียญทอง ผลงานนวัตกรรม “ตู้เลี้ยงจิ้งหรีดอัตโนมัติ” (AUTOMATIC CRICKET FEEDER) และ ดร.ปริยานุช สีโซละ KAPI มหาวิทยาลัยเกษตรศาสตร์ ได้รับรางวัลเหรียญเงิน ผลงานนวัตกรรมเชื้อฟางข้าว และซานอ้อย สำหรับใช้ประโยชน์ทางด้านการผลิตบรรจุภัณฑ์อาหารย่อยสลายทางชีวภาพ ได้รับรางวัลเหรียญทองแดง ผลงานนวัตกรรมบรรจุภัณฑ์จากเปลือกทุเรียนแอดทิฟเคลือบผิวเพื่อเพิ่มประสิทธิภาพในการห่อทุเรียนแคะเปลือก ในเวทีการประกวดนวัตกรรม “16TH INTERNATIONAL INVENTION AND INNOVATION SHOW” “INTARG®2023” ณ เมืองคาโตไวซ์ สาธารณรัฐโปแลนด์ เมื่อวันที่ 24-25 พฤษภาคม พ.ศ. 2566



เตือนภัย!

แมงกะพรุนพิษ มีฤทธิ์ถึงตาย

แมงกะพรุน (Jellyfish)

เป็นสัตว์ไม่มีกระดูกสันหลัง ตัวนิ่มใส รูปร่างโดยทั่วไปคล้ายร่มหรือกระดิ่งคว่ำ มักมีเข็มพิษไว้ป้องกันตัว พบมากช่วงหน้าฝน ทั้งในทะเลลึกและน้ำตื้น

แมงกะพรุนพิษที่ควรรู้จัก มี 2 กลุ่ม

1 แมงกะพรุนกล่อง

รูปร่างคล้ายแก้วคว่ำหรือลูกบาศก์ มี 2 ชนิด คือ...

พิษรุนแรง

- ชนิดหลายหนวด
- มีหนวดหลายเส้น แตกแขนงออกมาจากโคนหนวด
- เมื่อสัมผัส จะมีอาการ...

ปวดรุนแรง 4-12 ชั่วโมง
มีรอยไหม้
ผิวหนังตาย

อาจหมดสติหรือเสียชีวิตได้

พิษน้อยกว่า

- ชนิดหนวดเดี่ยว
- มีหนวดเส้นเดียว แตกแขนงออกมาจากโคนหนวด
- เมื่อสัมผัส จะมีอาการ...

ปวดรุนแรง
หลังจากนั้น 5-40 นาที อาจปวดหัว ปวดหลัง ปวดท้อง คลื่นไส้ ฯลฯ

2 แมงกะพรุนไฟ

รูปร่างคล้ายร่ม



ปวดแสบปวดร้อน หรือแสบคัน
เมื่อสัมผัส จะมีอาการ
มีรอยไหม้
อาจมีไข้หรือช็อก

+ วิธีปฐมพยาบาล

ห้ามถูหรือขีด
ห้ามใช้น้ำทะเล
ห้ามใช้น้ำจืด
เด็ดขาด



+ วิธีปฐมพยาบาล



ใช้น้ำส้มสายชูราด อย่างน้อย 30 วินาที แล้วคีบหนวดออก



ประคบเย็น



หากอาการไม่ดีขึ้น ให้รีบส่งโรงพยาบาล



ห้ามถูหรือขีด

หากผู้ป่วยหายใจลำบาก หรือหมดสติให้รีบส่งโรงพยาบาลทันที



* หากไม่แน่ใจว่าสัมผัสแมงกะพรุนชนิดไหน ควรใช้น้ำส้มสายชูราด

วิธีป้องกัน

- 1 ใส่ชุดมิดชิด
- 2 ไม่เล่นน้ำชุ่นในหน้าฝน
- 3 ไม่ออกไปหลังแนวคลื่น
- 4 จัดเตรียมน้ำส้มสายชูไว้
- 5 อนุรักษ์เต่า ไม่ทิ้งขยะลงทะเล



ในหลวง-พระราชินี เสด็จฯ ไปในการ พระราชพิธีเฉลิมพระชนมพรรษาพระราชินี



เมื่อวันเสาร์ที่ 3 มิถุนายน พ.ศ. 2566 เวลา 17.44 น. พระบาทสมเด็จพระเจ้าอยู่หัว และสมเด็จพระนางเจ้าพระบรมราชินี เสด็จพระราชดำเนินโดยรถยนต์พระที่นั่ง จากพระที่นั่งอัมพรสถาน พระราชวังดุสิต ไปในการพระราชพิธีเฉลิมพระชนมพรรษา สมเด็จพระนางเจ้า พระบรมราชินี วันที่ 3 มิถุนายน 2566 ณ วัดพระศรีรัตนศาสดาราม และพระที่นั่งอมรินทรวินิจฉัย พระบรมมหาราชวัง